

**Мегапроект «Сочи-2014»:
практики эксклюзии и локального
сопротивления**

Иконникова Н.К.

НИУ ВШЭ

n.k.ikonnikova@gmail.com

Описание проекта

Анализируемые данные представляют собой фотоматериалы автора и сотрудников проекта, полученные под руководством автора в рамках исследования трансформации материальной среды Сочи и, в частности, Адлера, в связи с подготовкой к зимним олимпийским играм 2014 г. (с 2010 г. по настоящее время) при поддержке РФФИ. Собрано N=1752 пригодных для анализа фотографий, сгруппированных в пространственно-временные и тематические кластеры, в т.ч. фотографии, сделанные местными жителями по заданию автора (метод Photo Voices, N=57). Для интерпретации полученных визуальных данных используются неструктурированные и полуструктурированные интервью, N=34, в этих же целях в 2012 году было проведено 2 фокус-группы в г. Сочи (участники - жители разных районов Большого Сочи, включая Адлер).

<http://soc.hse.ru/gsoc/olimpobjects/>

Последние публикации:

Иконникова Н.К. Репрезентация социальных отношений в предметной среде города: власть и сопротивление // Вестник Одесского национального университета. 2013. Т. 18. № 2(18). С. 289-301.

Иконникова Н.К. Видимость репрезентаций предметной среды в коммуникативном процессе: аналитические следствия смещения угла зрения // Публичная сфера: теория, методология, кейс-стади: коллектив. монография / Под ред. Е.Р.Ярской-Смирновой и П.В.Романова (Библиотека «Журнала исследований социальной политики»). М.: ООО «Вариант»: ЦСПГИ, 2013.

Видимая среда и хозяйственные практики

Жилые кварталы Адлера представляют собой малоэтажную частную застройку, многие здания официально и не вполне официально имеют коммерческое значение (используются как гостиницы и гостевые дома). Для ряда улиц и микрорайонов характерен усадебный тип застройки, наряду с жилыми домами там присутствуют огороды, сады, позволяющие производить сельхозпродукцию в товарных количествах. Таким образом, переселение людей даже при компенсации балансовой стоимости жилья (что не всегда имеет место) наносит им существенный экономический ущерб.



Эксклюзия местных жителей как принципиальная установка



Лондон – иллюстрация проекта



Сочи – изображение арен на официальном сайте ПОСЛЕ игр

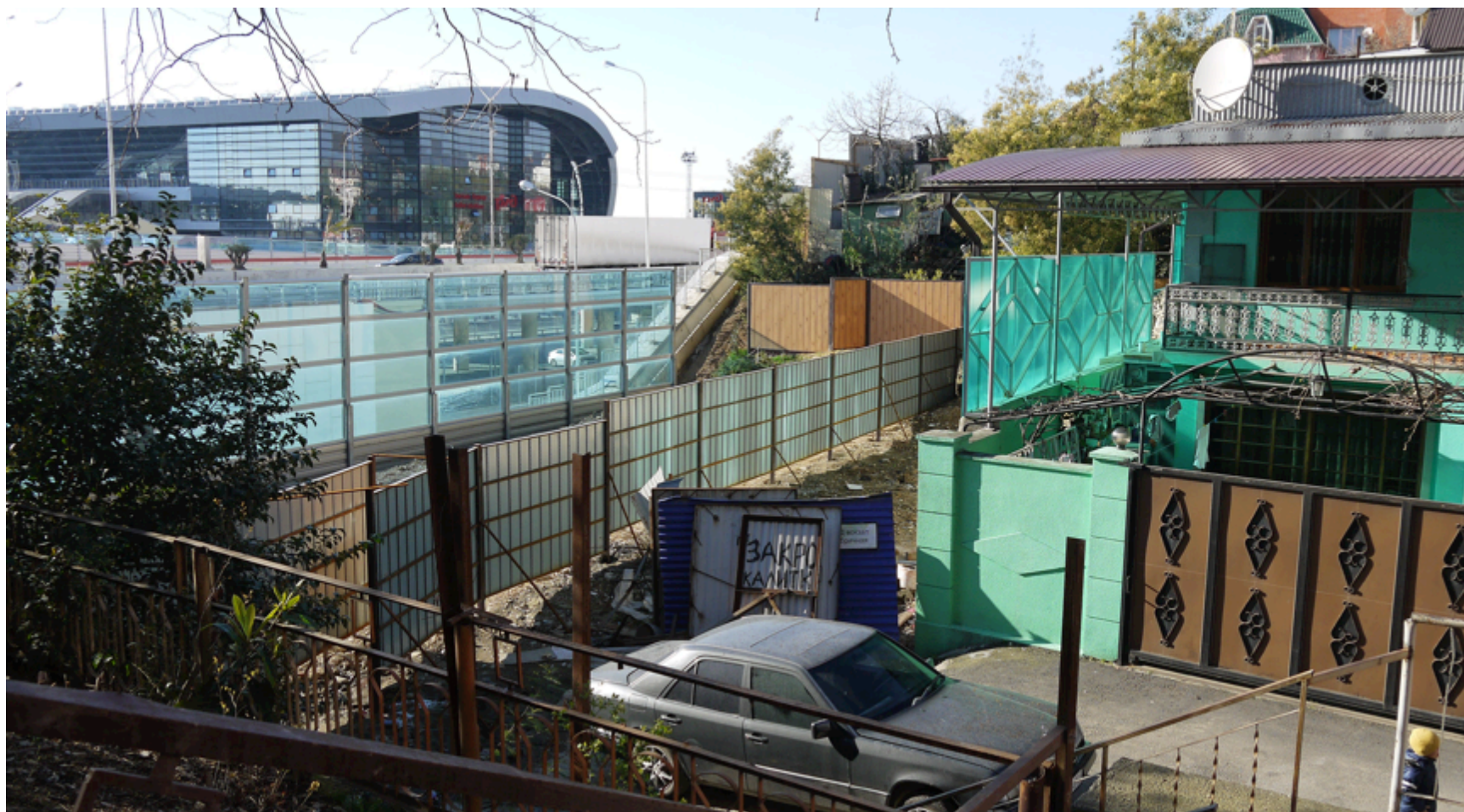
Предписанный дизайн – и образ ЖИЗНИ

Наиболее чувствительные для населения мероприятия, проводимые администрацией города и организациями-исполнителями строительных проектов в связи с подготовкой к Играм Сочи-2014, в настоящий момент связаны с выделением части территории Адлера как "зоны международного гостеприимства", в перспективе, во время Игр - с особым режимом безопасности, доступа, а на этапе подготовки - с особыми требованиями к содержанию домовладения и прилегающих территорий улиц, включая реконструкцию и изменение цвета на заданный общим единым дизайном крыш домов, фасадов зданий, заборов (а вид улиц Адлера в большей части улиц формируются именно заборами частных владений).

Знаки эксклюзии: заборы... Предписанные дизайном проекта заборы огораживают уже существующие заборы и дополнительными шумозащитными экранами (одновременно исключая несанкционированное проникновение) огорожены все основные трассы



Знаки эксклюзии: заборы...



Знаки эксклюзии: заборы...



Знаки эксклюзии: заборы...



Знаки эксклюзии: заборы...



Знаки эксклюзии: заборы...



Знаки эксклюзии: благоустройство игнорирует потребности местных жителей



Поселок «Некрасовка»: игнорирование предписаний дизайна и планировки домовладения



Поселок «Некрасовка»: игнорирование предписаний дизайна и планировки домовладения



Поселок «Некрасовка»: игнорирование предписаний дизайна и планировки домовладения



Экология

"Ни одного сквера, ни одного парка не заложили. Все выпиливается. Там стоит огромный супермаркет. Если бы вместо листьев на деревьях росли доллары, Сочи был бы какой зеленый. Имеритинка раньше: 500 м. от трассы – и тишина. Как в высокогорье. Тебя слышно на 50 метров. Такая тишина. Но птицы, уточки. Птиц было видимо, не видимо. До 3 тыс. на кв. км. Редчайшие птицы... А им плевать на это на все. Это нелюди. То, что происходит - это оккупация побережья. Ради чего?" (интервью, мужчина, 72 года, житель пос. Веселое, 2012 г.).



Некоторые выводы исследования-1

Бенефициарами оказываются и отдельные группы малого местного бизнеса, имеющие достаточные связи с властью для получения необходимых разрешений, лицензий для работы в период Олимпиады. Есть вероятность для более широкого круга местных предпринимателей извлечь выгоды из созданной инфраструктуры и улучшения комфорта курорта как в летнее, так и в зимнее время уже после Игр. Однако выгоды эти получают те, кто располагал и располагает экономическими ресурсами для инвестиций в частные гостиницы, благоустройство прилегающих территорий, для явных и теневых расходов на оформление документов и проч. Таким образом, социальные эффекты реализации мега-проекта будут связаны для местного населения не с общим ростом благосостояния и качества жизни, а с резким социальным расслоением и ростом скрытой напряженности, усиливающейся массовым настроением, что «у нас отняли наш город».

Некоторые выводы исследования-2

Анализ мега-проекта через его трансформацию в повседневных практиках и материальной культуре (предметной среде) локального сообщества, на первый взгляд, не раскрывает смысл самого мега-проекта. Однако именно такой анализ представляется нам социологически и антропологически корректным.

Диагностированное нами «удовольствие от сопротивления изменениям» является способом местных жителей заявить о значимых для них ценностях и смыслах, программирующих определенный способ конструирования городской и природной среды. Не следует из этого делать вывод о неспособности жителей к принятию каких-либо изменений и новаций: распространение всех видов современных технологий – от интернета до солнечных батарей и технологий энергосбережения – опровергают тезис о консерватизме и традиционализме. Однако можно ставить вопрос о необходимости большей «человеко-соразмерности» и социокультурной экспертизе мега- и любых других проектов. Понимание идей проекта и локальное общественное мнение могут оказаться важнее для эффективной политики и бизнес-предприятия, чем международное признание. Праздник в середине марта 2014 года закончится, а катастрофа локального (?) масштаба будет продолжаться.