



СОНКО как индикатор и регулятор социального неравенства в России

Милованова Марина Юрьевна, РГГУ

7 декабря 2018 года



МАРИНА МИЛОВАНОВА

- Доцент кафедры политической социологии социологического факультета РГГУ, к.и.н. (Dr.phil.)
- Председатель Социал-демократического союза женщин России в Московской области
- ООО «Фрейм» (коммуникации, консалтинг, исследования)



<http://soc.rsuh.ru>



<http://sdwomen.ru>

https://elibrary.ru/author_items.asp?authorid=383579

<http://marinamilovanova.wixsite.com/milovanova>

E-mail: m_milovanova@mail.ru



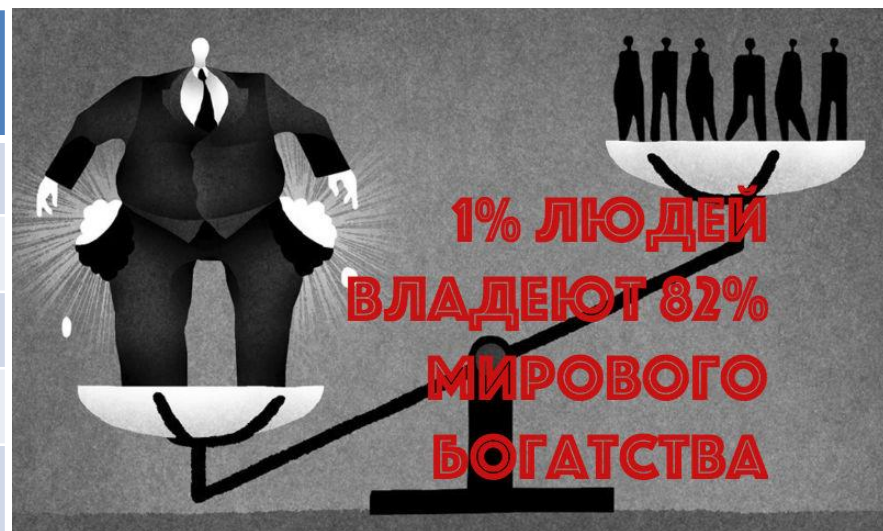
FRAME 



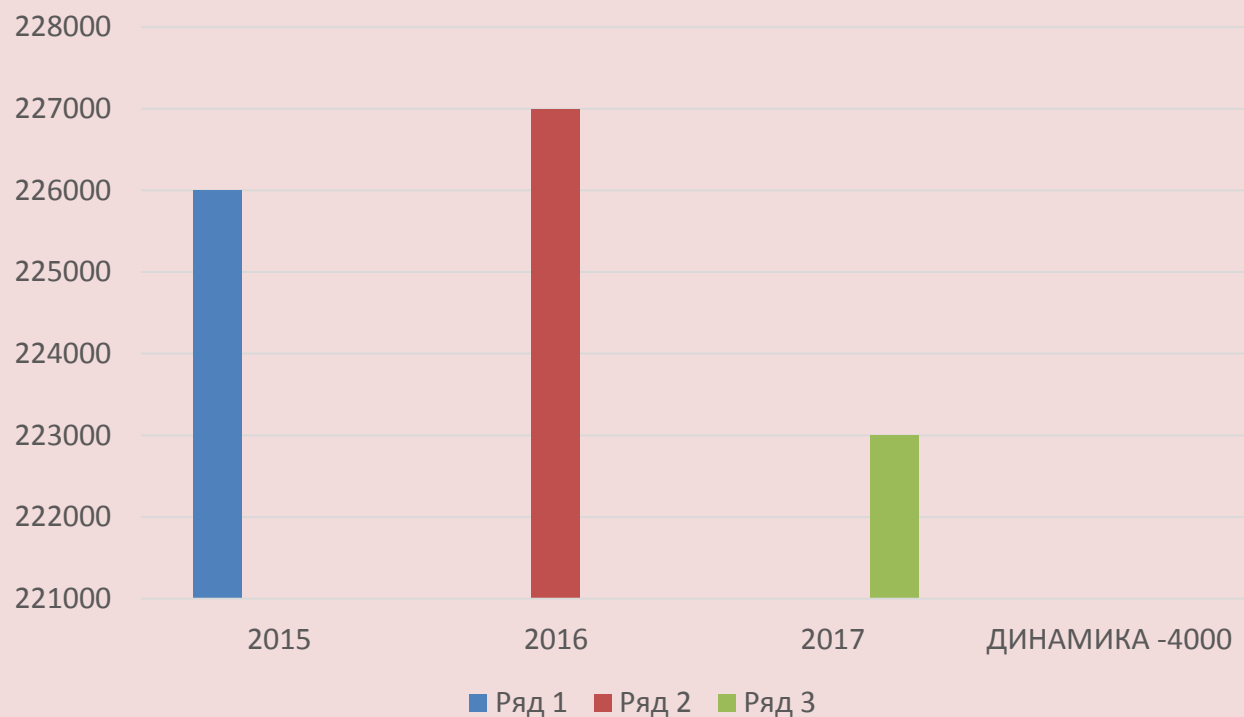
СОЦИАЛЬНОЕ НЕРАВЕНСТВО

ЧИСЛЕННОСТЬ РОССИЯН С ДОХОДАМИ НИЖЕ
ПРОЖИТОЧНОГО МИНИМУМА.

Год	Млн. чел	процент от общей численности населения
2008	18,8	13,4 %
2009	18,2	13,0 %
2010	17,9	12,6 %
2011	18,1	12,8 %
2012	15,5	11,0 %
2013	15,6	11,1 %
2014	16,1	11,2 %
2015	19,5	13,3%
2016	19,5	13,3 %
2017	19,3	13,2 %

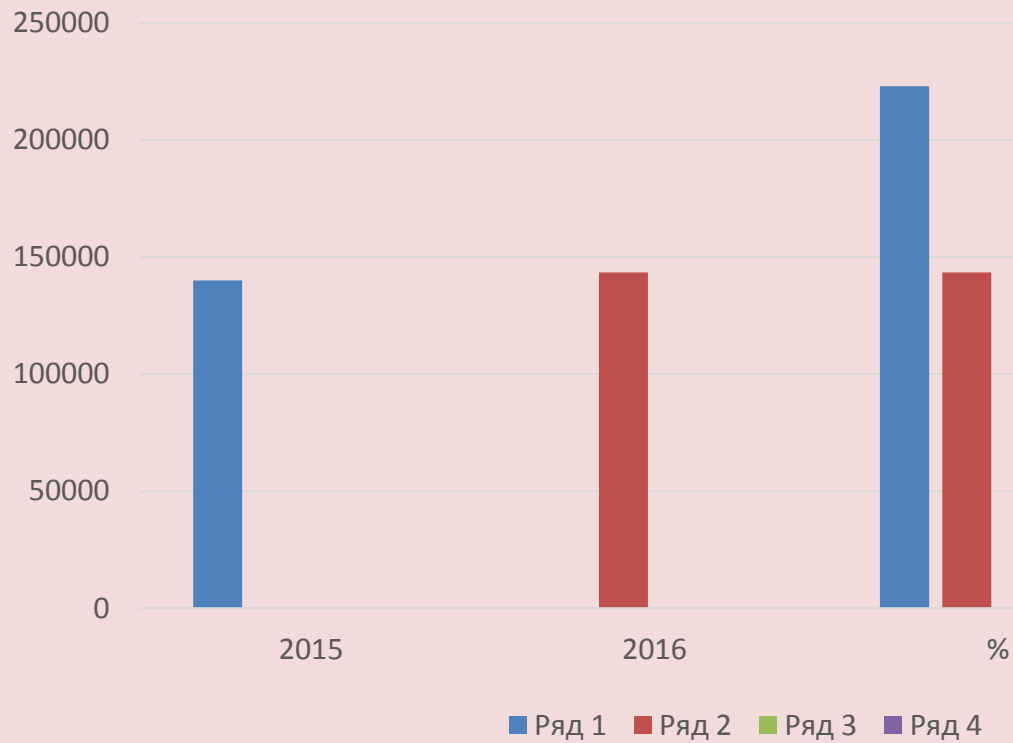


ОБЩЕЕ КОЛИЧЕСТВО НКО



ДЕЯТЕЛЬНОСТЬ НА ПОСТОЯННОЙ ОСНОВЕ ОКОЛО 15–25 %

СОНКО

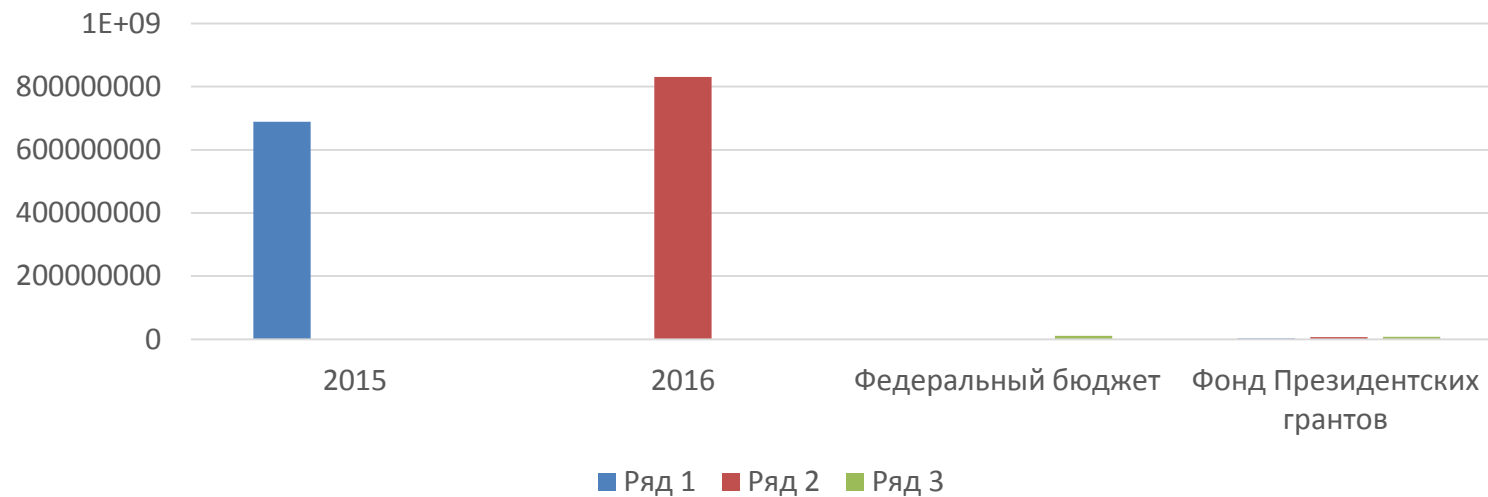


Сотрудники
СОНКО

991 000
человек

1,3 %

ОБЩИЙ ОБЪЁМ ДОХОДОВ СОНКО



СОНКО КАК РЕГУЛЯТОР СОЦИАЛЬНОГО НЕРАВЕНСТВА

75,7 % от числа опрошенных не принимает участия в деятельности каких-либо общественных организаций, объединений и сообществ,
7,0 % принимает участие в сообществах соседей по благоустройству окружающей территории, товариществах собственников жилья (ТСЖ),
6,4 % в деятельности профсоюзов,
5,4 % – в Интернет-сообществах по интересам (жж-, face-book-группы),
5,1 – помогает благотворительным организациям (помощь инвалидам, больным детям),
4,2 % состоят в молодежных и студенческих объединениях.

Стабильно низким остаётся интерес к общественно-политической жизни, почти 68 % респондентов заявляет о том, что их не привлекает общественно-политическая деятельность.

*По данным социологического исследования
«О насущных вопросах нашей жизни», Институт социологии РАН, осень 2016 года*

СОЦИАЛЬНОЕ НЕРАВЕНСТВО

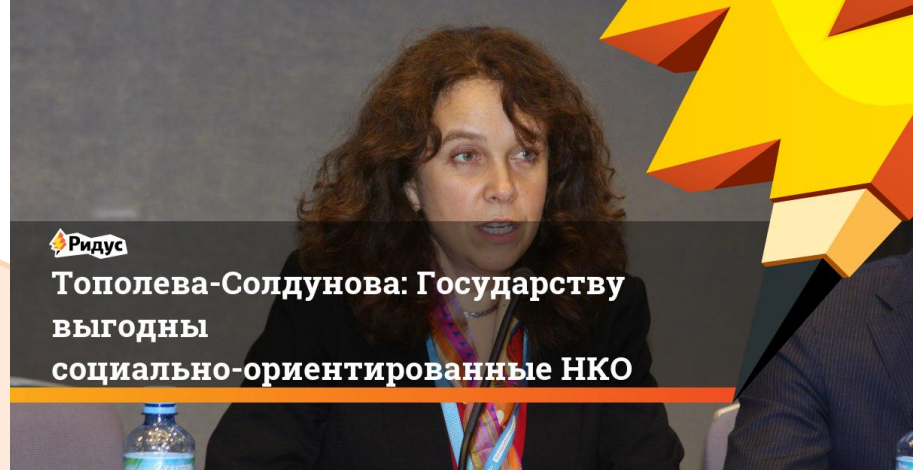
СОНКО

СОЦИАЛЬНАЯ ПОЛИТИКА

Перечень СОЦИАЛЬНЫХ услуг в соответствии

с постановлением Правительства Российской Федерации от 27 октября 2016 года № 1096:

- предоставления социального обслуживания на дому, а также в стационарной и полустационарной форме;
- содействия в вопросах трудоустройства;
- реабилитации и социальной адаптации инвалидов и детей–инвалидов;
- социальной помощи и социального сопровождения детей, инвалидов, граждан пожилого возраста, лиц, находящимся в трудной жизненной ситуации;
- профилактики безнадзорности и правонарушений несовершеннолетних;
- профилактики социального сиротства и социального сопровождения семей для предотвращения отказа от новорожденного ребенка, сокращения случаев лишения родительских прав и профилактики отказа родителей от воспитания своих детей;
- социальной адаптации и семейного устройства детей, оставшихся без попечения родителей;
- организации отдыха и оздоровления детей;
- дошкольного и общего образования, дополнительного образования детей;
- дополнительного образования граждан пожилого возраста и инвалидов, в том числе услуги обучения навыкам компьютерной грамотности;
- профилактики социально значимых заболеваний, курения, алкоголизма, наркомании;
- медико –социального сопровождения лиц, страдающих тяжелыми заболеваниями, и лиц, нуждающихся в медицинской паллиативной помощи;
- медико–социальной реабилитации лиц с алкогольной, наркотической или иной токсической зависимостью;
- физической культуры и массового спорта.



«Ридус»

Тополева-Солдунова: Государству
выгодны
социально-ориентированные НКО

«Мы работаем по выходу НКО на рынок социальных услуг и получения ими статуса исполнителя общественно полезных услуг.

Это направление медленно развивается, пока их таких всего

170 !!! организаций по России, потому что у этого статуса нет никаких преференций.

Есть барьеры и проблемы, но процесс идет. Мы уже сделали итоговые рекомендации и отправили в соответствующие министерства.

Это длительный проект, он идет и требует включения всех участников.

<https://www.oprf.ru/press/news/2018/newsitem/47526>

СПАСИБО ЗА ВНИМАНИЕ!